

# AUDYT KRAJOBRAZOWY WOJEWÓDZTWA ŚLĄSKIEGO

## KRAJOBRAZ PRIORYTETOWY

### CHARAKTERYSTYKA KRAJOBRAZU



**Nazwa krajobrazu:** Kotarz

**Kod krajobrazu:** 24-513.56-008

**Położenie administracyjne:** Gmina Ujsoły, Powiat żywiecki;  
Gmina Rajcza, Powiat żywiecki

Katowice, Warszawa  
2025



Projekt realizowany na zlecenie  
Województwa Śląskiego  
(Umowa CRU WSL nr 1462/GN/2021)

### Wykonawca prac:

Konsorcjum w składzie



Narodowa Fundacja Ochrony Środowiska  
(Lider Konsorcjum)



UNIwersytet ŚLĄSKI  
W KATOWICACH

Uniwersytet Śląski w Katowicach  
(Partner Konsorcjum)



SZKOŁA GŁÓWNA  
GOSPODARSTWA  
WIEJSKIEGO

Szkoła Główna Gospodarstwa Wiejskiego w Warszawie  
(Partner Konsorcjum)



Akademia Śląska (dawniej Wyższa Szkoła Techniczna)  
w Katowicach  
(Partner Konsorcjum)

### Kierownik naukowy Audytu:

dr hab. Urszula Myga-Piątek, prof. UŚ – Uniwersytet Śląski w Katowicach

fot. okładka:

Rozległe otwarcie widokowe na Beskid Żywiecki. (fot. Jakub Botwina)

## 1 METRYCZKA OGÓLNA KRAJOBRAZU

Nazwa Krajobrazu	Kotarz
ID	1842
Kod krajobrazu	24-513.56-008
Typ, podtyp krajobrazu	3b - Z przewagą siedlisk lasowych
Typ rzeźby terenu*	E - Krajobrazy górskie
Kod mezoregionu*	513.56
Nazwa mezoregionu*	Beskid Żywiecko-Kysucki
Typ krajobrazu naturalnego*	Gór średnich i wysokich
Nazwa krajobrazu naturalnego*	Średniogórskie erozyjne - erozyjne: Regła dolnego
Kod podokręgu geobotanicznego*	H.1a.5.b
Nazwa podokręgu geobotanicznego*	Zachodniej Części Beskidu Żywieckiego
Typ krajobrazu roślinności potencjalnej*	33
Nazwa krajobrazu roślinności potencjalnej*	Żyzna buczyna karpacka, odmiana zachodniokarpacka, forma regłowa
Kod regionu historyczno-kulturowego*	III.A.5
Nazwa regionu historyczno-kulturowego*	Podhale, Ziemia Żywiecka, Nowotawska
Położenie administracyjne	Gmina Ujszoły, Powiat żywiecki; Gmina Rajcza, Powiat żywiecki
Powierzchnia (ha)	12330,02

\*podano dla jednostki dominującej

## 2 CHARAKTERYSTYKA KRAJOBRAZU

Krajobraz priorytetowy - leśny, z przewagą siedlisk lasowych obejmujący lasy w Beskidzie Żywiecko-Kysuckim w strefie grzbietowej Pasma Wielkiej Raczy.

Krajobraz wskazany jako priorytetowy w wyniku:

- zastosowania algorytmu w zakresie kryterium unikatowości ze względu na nagromadzenie cennych obiektów kulturowych różnego typu: 4 przysiółki, zachowana tradycyjna zabudowa wiejska (7 obiektów) z charakterystycznymi cechami regionalnymi głównie w przysiółku Stawiska, a także elementy związane z wypasem - 2 funkcjonujące bacówki oraz obiekty noclegowe charakterystyczne dla regionu w tym schronisko na Wielkiej Raczy - dobrze wkomponowane w otaczający krajobraz;
- oceny eksperckiej z kryterium ważności ze względu na walory kulturowe, w tym wymienione wyżej obiekty. Obszar pokryty głównie dojrzałym lasem z licznymi niewielkimi polanami pasterskimi oraz wspomnianymi przysiółkami. Pod względem przyrodniczym jednostka jest istotna dla zachowania stanowisk lokalnej flory i fauny - w jej obrębie występują 4 rezerваты przyrody. W granicach obszaru występują liczne obiekty geologiczno-geomorfologiczne.

### 3 WALORY KRAJOBRAZOWE

#### Walory przyrodnicze

Rozległa jednostka obejmująca liczne grzbiety Beskidu Żywiecko-Kysuckiego, wyróżniona na podstawie typu siedliskowego lasu z dużym udziałem lasu w wieku powyżej 100 lat. Należy w całości do Żywieckiego Parku Krajobrazowego i jego otuliny (obejmuje najwyższe partie Beskidu Żywieckiego z masywami góorskimi o znacznej deniwelacji i dużych nachyleniach terenu, z dominującymi zbiorowiskami leśnymi piętra regla dolnego i górnego, z polanami pasterskimi zagrożonymi współcześnie sukcesją lasu) oraz Obszaru Natura 2000 Beskid Żywiecki PLH 240006 (ma duże znaczenie dla ochrony siedlisk przyrodniczych, roślin i zwierząt. Charakteryzuje się dużą różnorodnością form geomorfologicznych i zróżnicowaniem szaty roślinnej z dobrze zachowanymi zbiorowiskami góorskimi (leśnymi lub nieleśnymi) oraz wynikającej z występowania siedlisk z Załącznika I Dyrektywy Rady 92/43/EWG oraz gatunków roślin i zwierząt z Załącznika II Dyrektywy Rady 92/43/EWG). Jednostka zawiera liczne obiekty geologiczno-geomorfologiczne związane z grzbietami wąskimi i szerokimi, małymi dolinami wciosowymi, wierzchołkami stożkowymi i kopulastymi, przełęczami, powierzchniami zrównań i skałkami ostańcowymi, oraz jaskiniami. W obrębie jednostki znajdują się rezerваты przyrody: Oszastr (ochrona bukowo-świerkowego lasu, stanowiącego fragment pierwotnej Puszczy Karpackiej), Muńcoł (ochrona liczego stanowiska śnieżyczki przebiśnieg, występującej w płacie żyznej buczyny karpackiej, w podzespole z kokoryczą pustą), Dziobaki (zachowanie ze względów naukowych i dydaktycznych dobrze wykształconych powierzchni buczyny karpackiej i jaworzyny ziołoroślowej w reglu dolnym), Śrubita (zachowanie ze względów naukowych i dydaktycznych fragmentu pierwotnego lasu jodłowo-bukowego, właściwego dla regla dolnego w Beskidach). Jednostka jest południową częścią korytarza ekologicznego Górna Wisła - Babia Góra.

#### Walory kulturowe

Na terenie jednostki znajduje się kilka osiedli samotniczych, w granicach których zachowane są zazwyczaj pojedyncze obiekty tradycyjnej zabudowy zagrodowej. Wyjątek stanowi przysiółek Stawiska, z licznymi obiektami tradycyjnej zabudowy o zachowanych cechach regionalnych. W granicach jednostki znajdują się także pojedyncze obiekty związane z tradycją wypasu zwierząt. Wyróżniającym się obiektem o walorach kulturowych jest zabytkowe schronisko turystyczne na Wielkiej Raczy.

#### Fizjonomia krajobrazu

Obszar w większości zajęty przez lasy charakterystyczne dla Puszczy Karpackiej, występują też osiedla samotnicze, które podnoszą walory fizjonomiczne. Odslonięte polany górskie przy szczytach i graniach zaliczone zostały w dużej mierze jako odrębne krajobrazy priorytetowe, choć fizjonomicznie są bardzo powiązane. Przez obszar przebiega kilkanaście szlaków turystycznych. Zalesione stoki, granie i niżej położone szczyty stanowią element ekspozycji biernej dla obserwatorów panoram z punktów widokowych. Do niezadrzewionych bądź stosunkowo mało zadrzewionych polan w obrębie jednostki zaliczyć można m.in. szczyt Praszywka Wielka (1043 m n.p.m.) oraz okolice Szczytkówki. Elementy ekspozycji czynnej związane są głównie z ciągami widokowymi wzdłuż szlaków turystycznych. Niezadrzewione enklawy wśród lasów, przy szlakach, stanowią lokalne otwarcia widokowe z dalekimi panoramami. Dominantą kulturową jest schronisko turystyczne na Wielkiej Raczy. Znajduje się przy nim urządzony punkt widokowy (wieża widokowa) oferujący jeden z najlepszych widoków w Beskidach, z panoramą Tatr w tle. Pojedyncze obiekty kulturowe związane z tradycyjnym wypasem zwierząt (bacówki) wpływają pozytywnie na walory fizjonomiczne.



## 4 DOKUMENTACJA FOTOGRAFICZNA

ZDJĘCIE NR 1



Krajobraz leśny w paśmie Wielkiej Raczy - wyraźna sukcesja lasu na dawnej polanie pasterskiej położonej na grzbiecie prowadzącym w kierunku Praszywki Dużej (fot. Adam Kaliszuk)

ZDJĘCIE NR 2



Zarastające tereny rolnicze i rozproszona zabudowa w rejonie Glinki (fot. Jakub Botwina)



ZDJĘCIE NR 3



Wnętrze krajobrazowe z polaną pasterską w rejonie Glinki (fot. Jakub Botwina)

ZDJĘCIE NR 4



Mozaika krajobrazowa na stokach otaczających Glinkę (fot. Jakub Botwina)



ZDJĘCIE NR 5

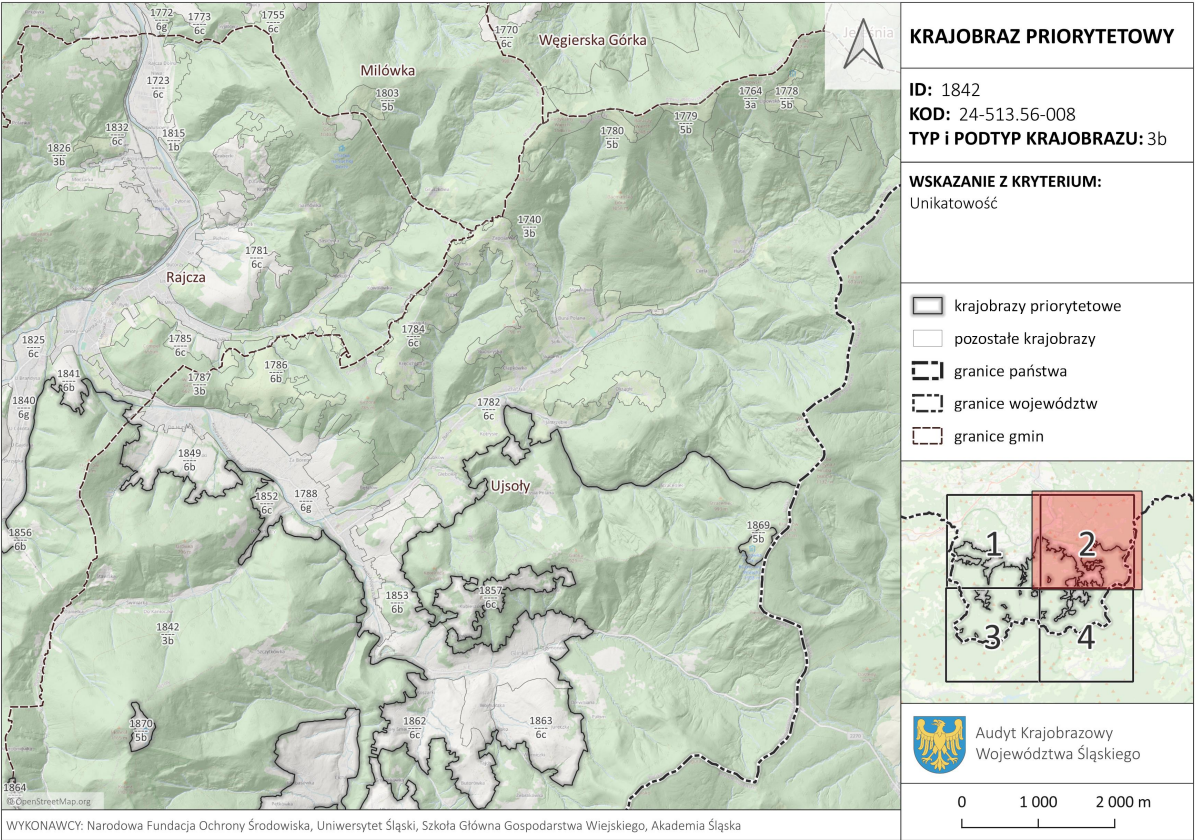
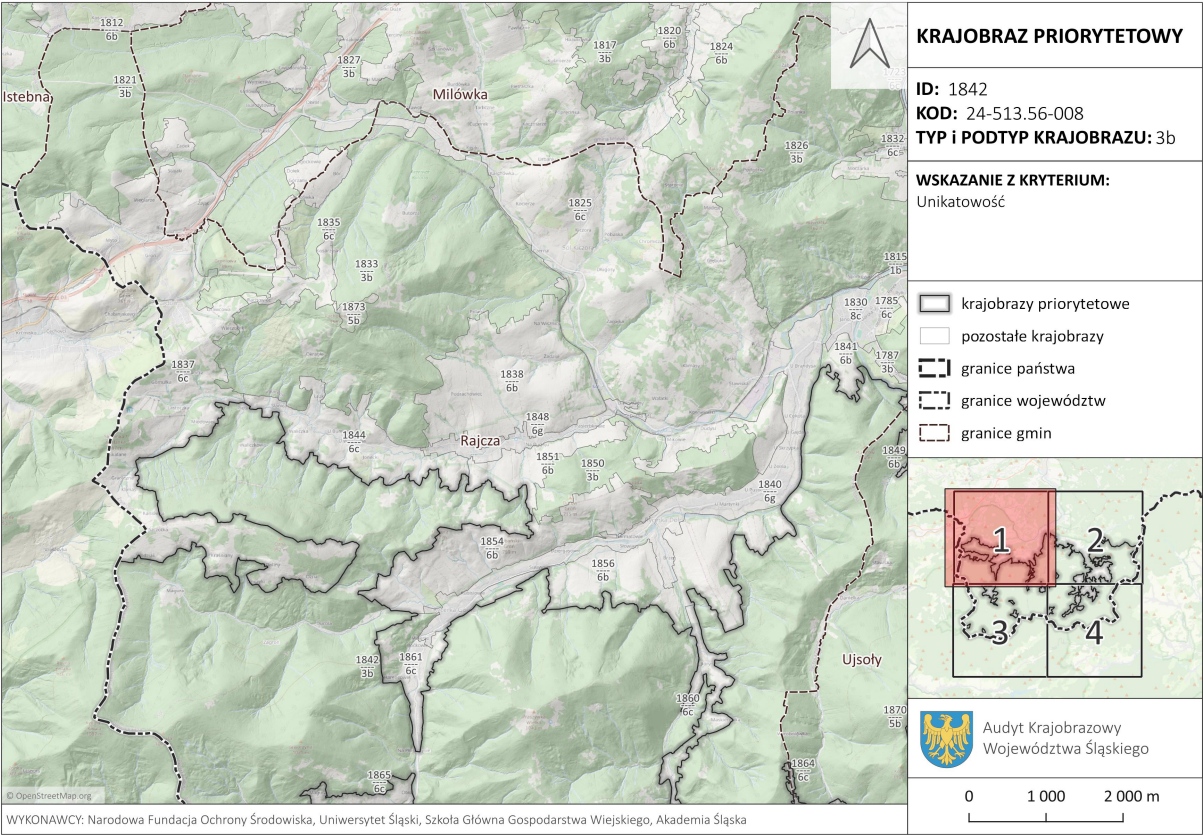


Otwarcie widokowe z doliny Glinki w kierunku grzbietu głównego Beskidu Żywieckiego  
(fot. Jakub Botwina)



5 DOKUMENTACJA KARTOGRAFICZNA

POŁOŻENIE KRAJOBRAZU PRIORYTETOWEGO





Audyt krajobrazowy województwa śląskiego

